



Nitroz – Säkerhetsbälten reglemente V3.0 - 2026

Version: 3.0 (260407 LO)

Giltighet: Tills vidare

Utgivare: Nitroz

Detta reglemente beskriver krav på säkerhetsbälten för fordon som tävlar inom Nitroz. Reglementet är utformat för att vara tydligt, lätt att följa och praktiskt vid både byggnation och besiktning.

Policy för säkerhetsbälten – Nitroz

Hos Nitroz har vi **ingen** åldersgräns på säkerhetsbälten. Det viktiga är inte hur gammalt bältet är, utan vilket skick det är i.

För att ett bälte ska vara godkänt måste det vara:

- ✓ Helt
- ✓ Rent
- ✓ Oskadat

Om bältet är slitet, skadat eller på något sätt påverkat, godkänns det inte.

Ett bälte som har varit med om en olycka eller utsatts för kraftig belastning (till exempel blivit utdraget eller uttänjt) får inte användas, även om det ser helt ut.

Det är alltid förarens ansvar att rätt bälte används, är korrekt monterat och i gott skick. Besiktning befriar aldrig föraren från detta ansvar.



Innehåll

1. Övergripande / intro till detta regelverk.....	2
1.1 Tillåtna typer av säkerhetsbälten	3
1.2 Montering – grundprinciper	3
1.3 Montering av axelband.....	4
1.4 Montering av midje- och grenband.....	4
1.5 Nya infästningspunkter	4
1.6 Användning och underhåll.....	5
1.7 Besiktningssprincip	5
1.8 Förarens ansvar	5
2 Illustrationer och figurer för montering	6
2.1 Figur 1 – Axelband, korrekt vinkel.....	6
2.2 Figur 2 – Axelband runt rör i skyddsbur	8
2.2.1 Bildserie montering bälte	9
2.3 Figur 3 – Midjeband, korrekt placering	11
2.4 Figur 4 – Grenband (6-punktsbälte)	12

1. Övergripande / intro till detta regelverk

Detta avsnitt reglerar krav på säkerhetsbälten i **tävlingsfordon** inom Nitroz. Bestämmelserna är inte tillämpliga på standardregistrerade gatfordon som deltar i klasser där originalmonterad säkerhetsutrustning är tillåten enligt klassreglemente. I tävlingsfordon ska säkerhetsbälte vara av minst fyrapunktsutförande och monterat enligt tillverkarens och organisationens anvisningar.

Reglementet är utformat för att vara tydligt, lätt att följa och praktiskt vid både byggnation och besiktning. Säkerhetsbältet är en av de viktigaste säkerhetskomponenterna i ett fordon. Rätt typ



av bälte, korrekt montering, tillsammans med rätt monterar stol samt i gott skick är avgörande för att förare och eventuell co-driver ska hållas säkert på plats vid olycka.

1.1 Tillåtna typer av säkerhetsbälten

Som huvudregel ska fordon vara utrustade med 4, 5 eller 6-punkts säkerhetsbälten.

Tillåtna typer:

- 4-punktsbälte (två axelband och två midjeband)
- 5-punktsbälte (två axelband, två midjeband och ett grenband)
- 6-punktsbälte (två axelband, två midjeband och två grenband)
- 7-punktsbälte (två axelband, två midjeband och tre grenband)

Bältet ska vara avsett för motorsportbruk och godkända av exempelvis SFI, FIA etc .

Ålder och skick

Fokus inom Nitroz ligger på funktion och skick.

Bältet ska vara i mycket gott skick och får inte vara skadat, solblekt, uttänjt eller kemiskt påverkat.

Efter olycka eller synlig skada ska bältet alltid bytas.

1.2 Montering – grundprinciper

Korrekt montering är avgörande för bältets funktion.

Bältesinfästningar får inte monteras i säten eller sätesfästen, med undantag för grenband där korrekt geometri uppnås.

Originalinfästningar får användas om belastningsriktning och geometri är lämpliga.



1.3 Montering av axelband

Axelband ska monteras så att kroppen hålls stadigt utan risk för ryggkompression.

Rekommenderad vinkel bakåt är 10–30 grader, där lägre vinkel är att föredra.

Axelband får fästas i kaross, chassi eller runt tvärgående rör i skyddsbur enligt bältestillverkarens anvisningar.

1.4 Montering av midje- och grenband

Midje- och grenband ska passera genom sätet och får inte löpa över säteskanter.

Midjeband ska ligga över bäckenbenet och aldrig över buken.

1.5 Nya infästningspunkter

Säkerhetsbälte ska monteras och fästas i enlighet med nedanstående krav.

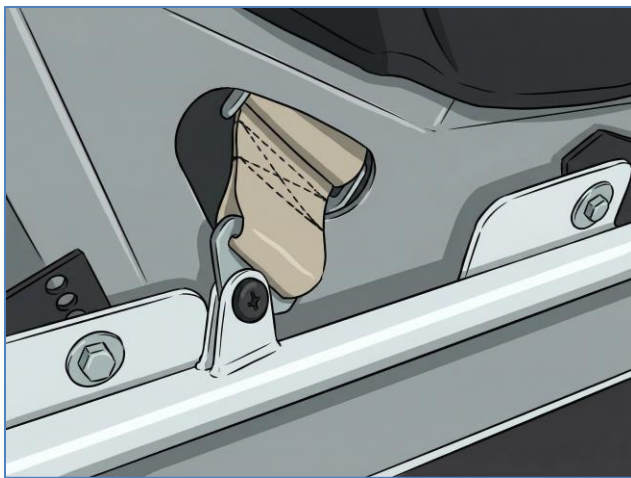
Infästning ska ske med minst UNF 7/16" (11,1 mm) stål bult av hög kvalitet (minst 8.8 eller motsvarande). Samtliga infästningspunkter ska vara placerade så att belastningen sker i rät vinkel (90°) mot bältets dragriktning.

Infästning får inte placeras på komponent eller konstruktion som kan antas haverera, deformeras eller lossna vid belastning.

Om plana metallplattor används som förstärkning vid installation ska dessa ha en minsta materialtjocklek om 6 mm. Plattor ska ha väl rundade kanter för att förhindra skador, nötning eller avskärning av bältets väv.

Det är under inga omständigheter tillåtet att montera bult direkt genom säkerhetsbältets väv utan av tillverkaren godkänd infästningsögla eller beslag.

Montering ska alltid ske i enlighet med respektive bältestillverkarens anvisningar.



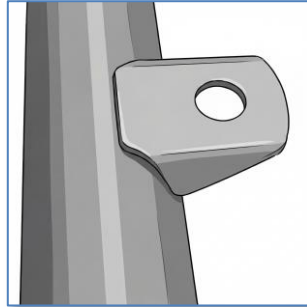
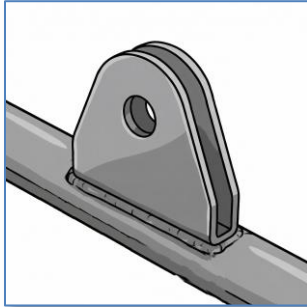


Fig. Exempelbilder på infästningar.

Varje enskild bältesdel (axelband, midjeband och grenband) ska ha en egen separat infästningspunkter. Gemensam infästning för flera bältesdelar är inte tillåten.

I fordon där golvkonstruktionen består av glasfiber eller motsvarande icke bärande material ska förstärkning utföras. En fyrkantsprofil med min dimension 50 x 50 x 2,5 mm ska monteras mellan ramrör eller annan bärande struktur. Säkerhetsbälte ska därefter fästas i denna förstärkning.

Plattor vid montering i plåtgolv:

Förstärkningsplatta ska vara minst 40 cm² och minst 3 mm tjock i stål.

1.6 Användning och underhåll

Säkerhetsbältet ska användas och underhållas enligt tillverkarens anvisningar. Modifiering av bälte eller beslag är inte tillåten.

1.7 Besiktningsprincip

Vid besiktning kontrolleras bältets typ, montering, geometri och skick.

1.8 Förarens ansvar

Det är alltid förarens ansvar att rätt bälte används, är korrekt monterat och i gott skick.

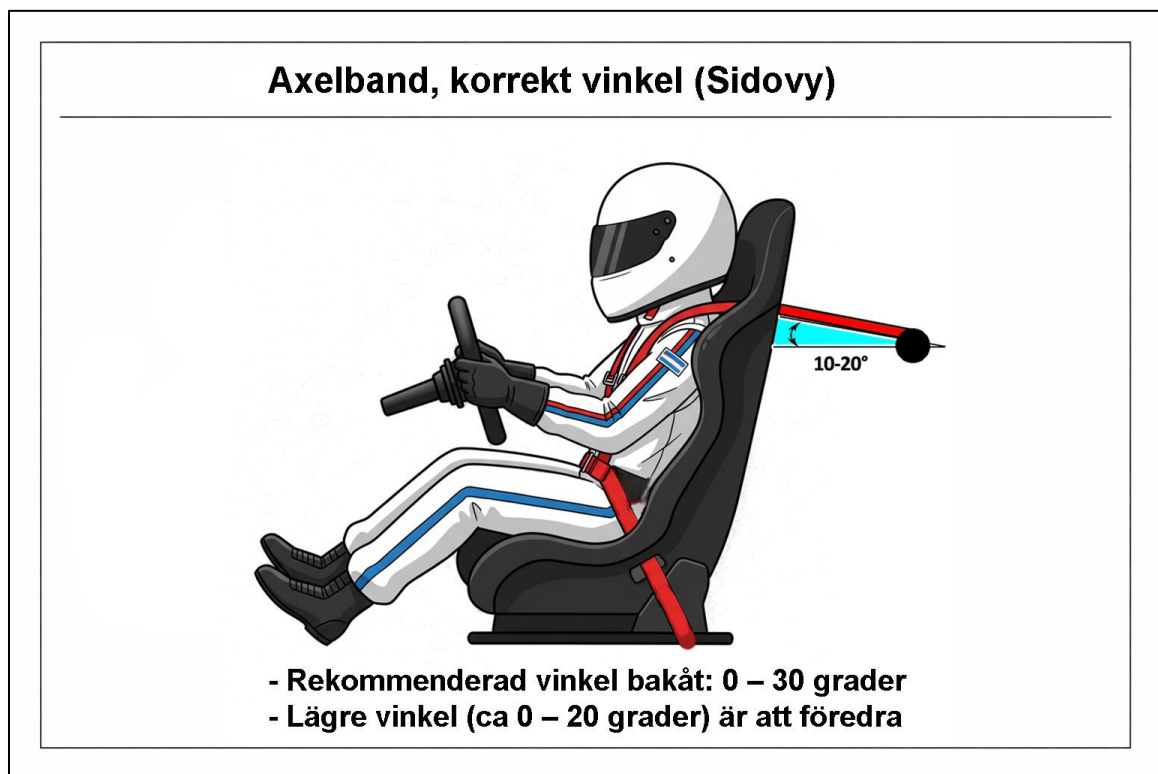
Besiktning befriar aldrig föraren från detta ansvar.



2 Illustrationer och figurer för montering

Detta avsnitt innehåller vägledande illustrationer för korrekt montering av säkerhetsbälten inom Nitroz. Illustrationerna är avsedda som praktiskt stöd vid byggnation och besiktning. *Illustrationerna ersätter inte reglementets krav, men ska användas för att tydliggöra geometri, vinklar och infästningsprinciper.*

2.1 Figur 1 – Axelband, korrekt vinkel

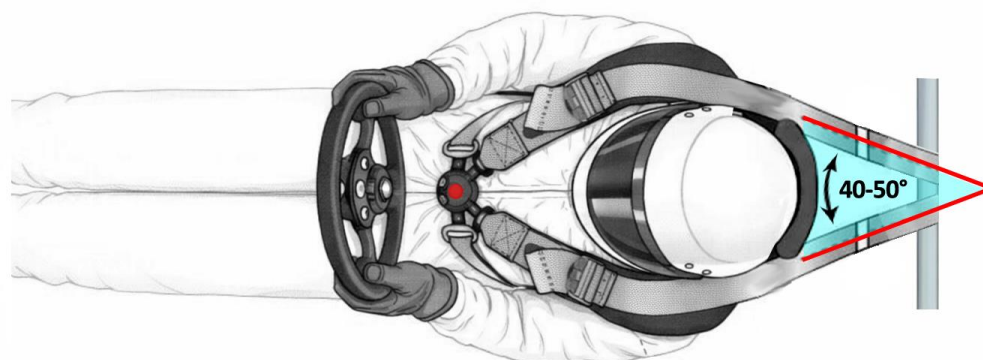


Visar korrekt monteringsvinkel för axelband.

- Rekommenderad vinkel bakåt: 10–30grader
- Lägre vinkel (ca 10–20 grader) är att föredra
- Axelband får inte peka kraftigt nedåt då detta kan orsaka ryggkompression

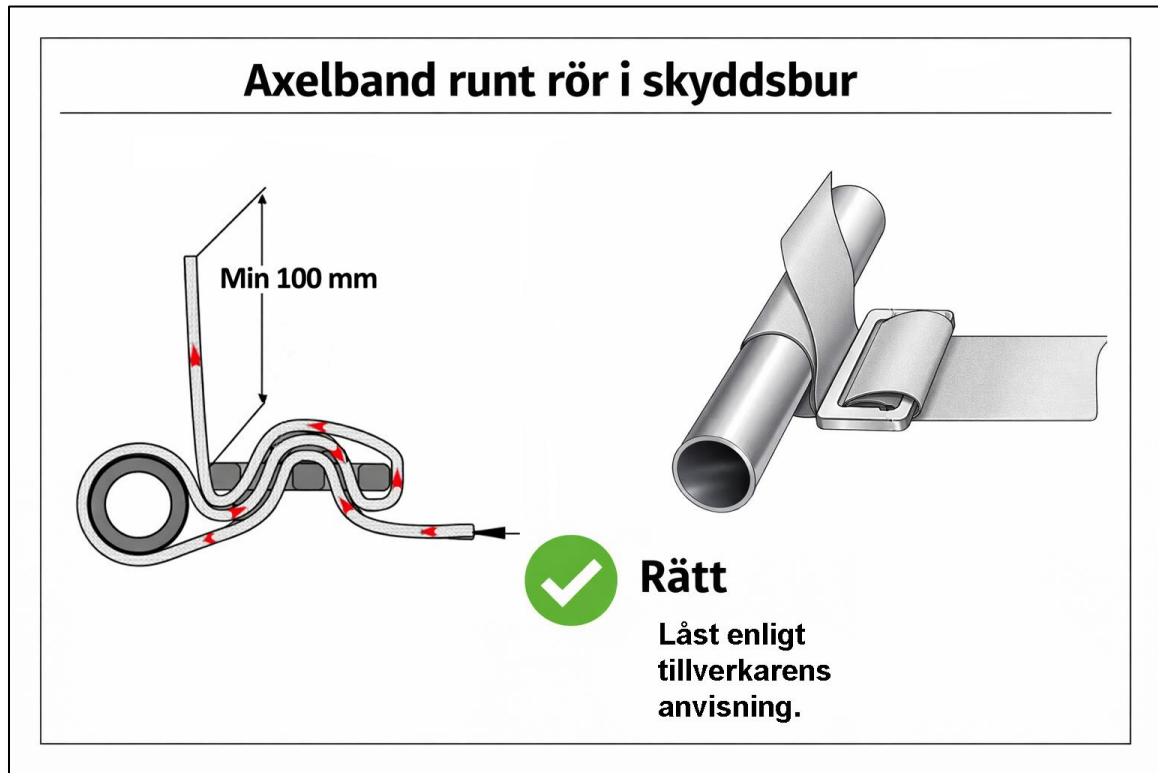


Axelband, korrekt vinkel (Topp-vy)



Vinkel på bältet 20 - 25°

2.2 Figur 2 – Axelband runt rör i skyddsbur

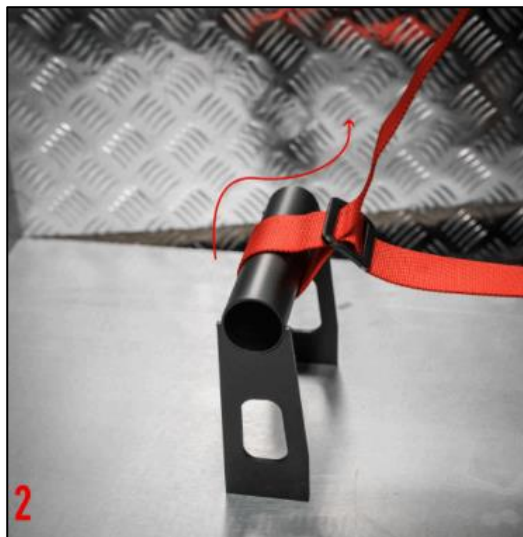


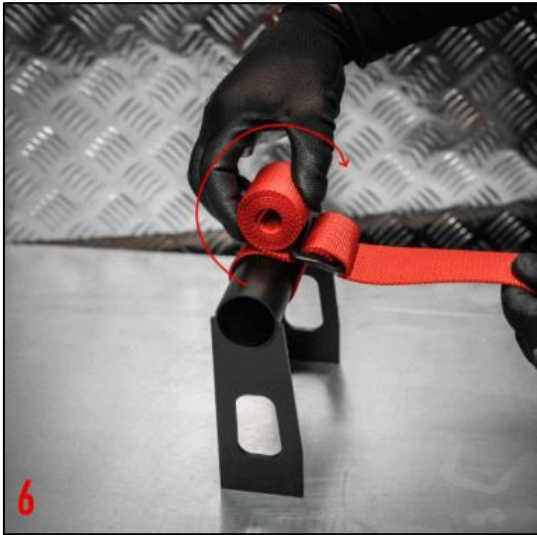
Visar korrekt montering av axelband runt tvärgående rör i skyddsbur.

- Lindning enligt bältestillverkarens anvisningar
- Rördimension motsvarande skyddsbur
- Ingen möjlighet till glidning
- På nästa sidor finns en bildsekvens på montering



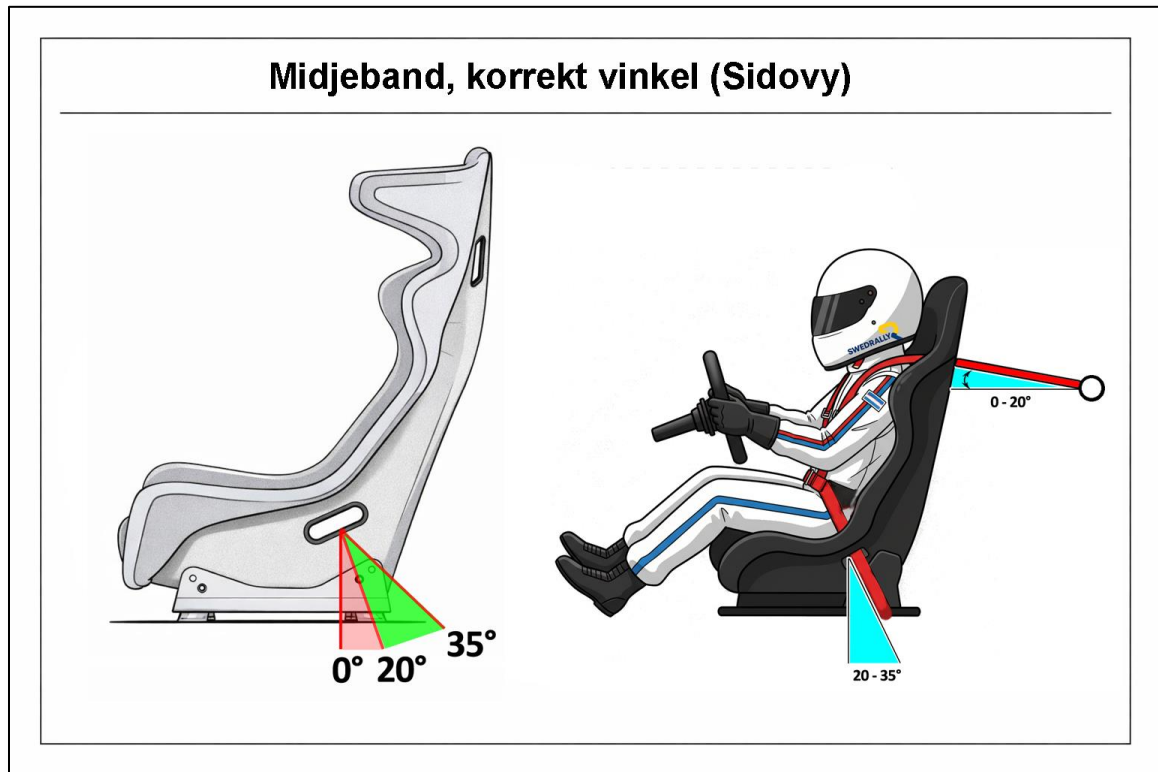
2.2.1 Bildserie montering bälte







2.3 Figur 3 – Midjeband, korrekt placering



Visar korrekt placering av midjeband.

- Midjeband ska ligga över bäckenben/lår
- Band ska dras genom sätesöppningar
- Midjeband får aldrig ligga över buken



2.4 Figur 4 – Grenband (6-punktsbälte)

Visar korrekt dragning av grenband.

- Grenband ska dras rakt ned genom sätet
- Korrekt vinkel framåt/bakåt är 0 till 90 grader enligt bild nedan.
- Infästning i kaross eller bakre sätesinfästning vid korrekt geometri

